

Entwicklung SPNV-Angebot für Dahlewitz & Rangsdorf



**Mehr Schiene für
Berlin und Brandenburg**



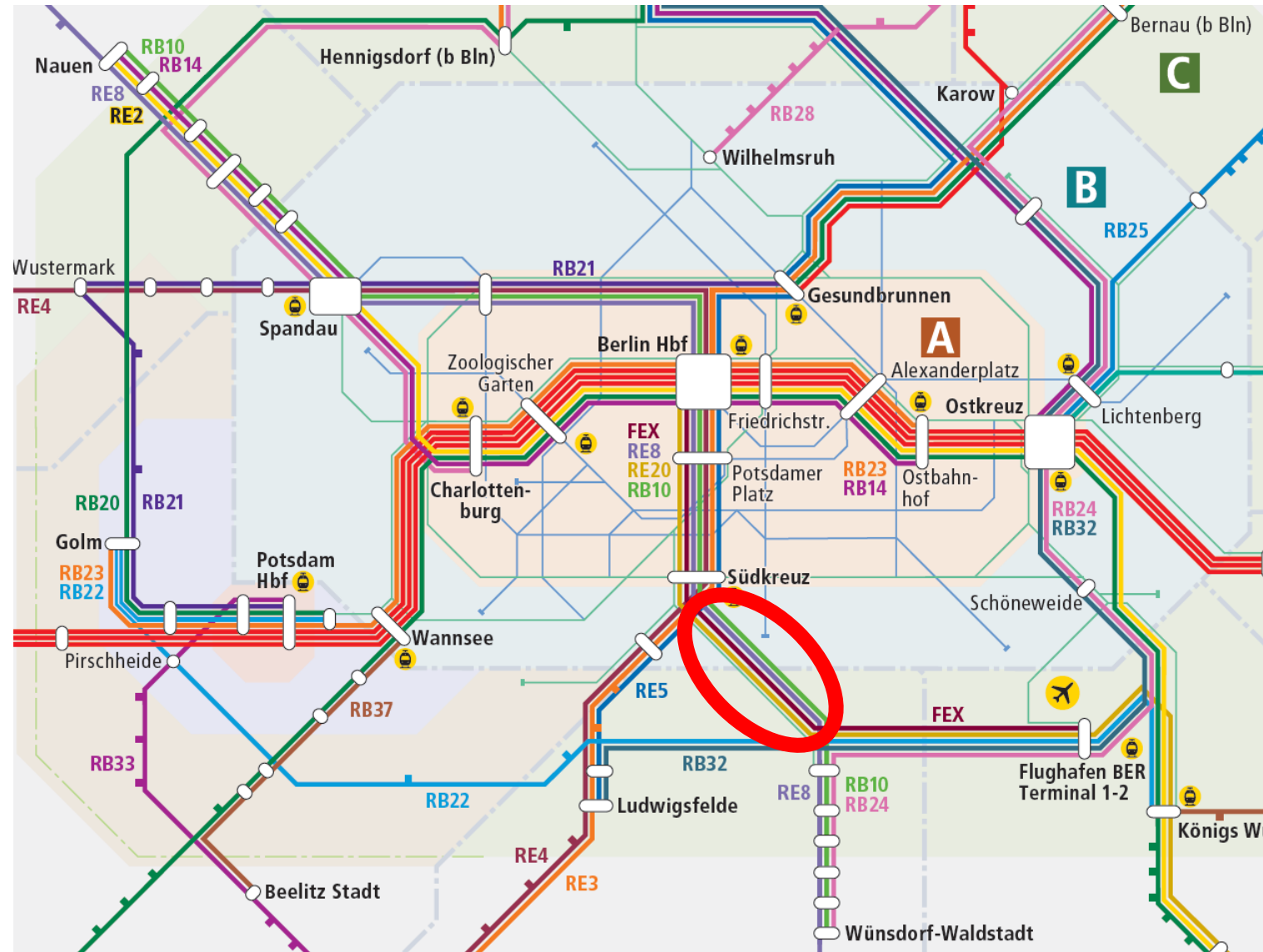
Kofinanziert von der
Fazilität „Connecting Europe“
der Europäischen Union

27.04.2023, Ausschuss für Bauen und Umwelt der Gemeinde Rangsdorf &
Ausschuss für Gemeindeentwicklung und Umwelt der Gemeinde Blankenfelde-Mahlow



Die Inbetriebnahme der Dresdner Bahn ermöglicht einen Qualitätssprung im Regionalverkehr und berücksichtigt Reserven für die Zukunft.

- Mit Inbetriebnahme der Dresdner Bahn in Berlin ab Dezember 2025 bildet die RE8 zusammen mit der RB10 einen 30-Minuten-Takt (HVZ Wünsdorf – Berlin – Nauen)
- Reisezeiten verkürzen sich spürbar, da der Umweg des Regionalverkehrs über den Außenring entfällt
- Anschluss an Flughafen BER und den Berliner Osten durch RB24
- Zukunftsreserve vorhanden: Ausbau Korridor bis 2028 mit längeren Regionalbahnsteigen geplant



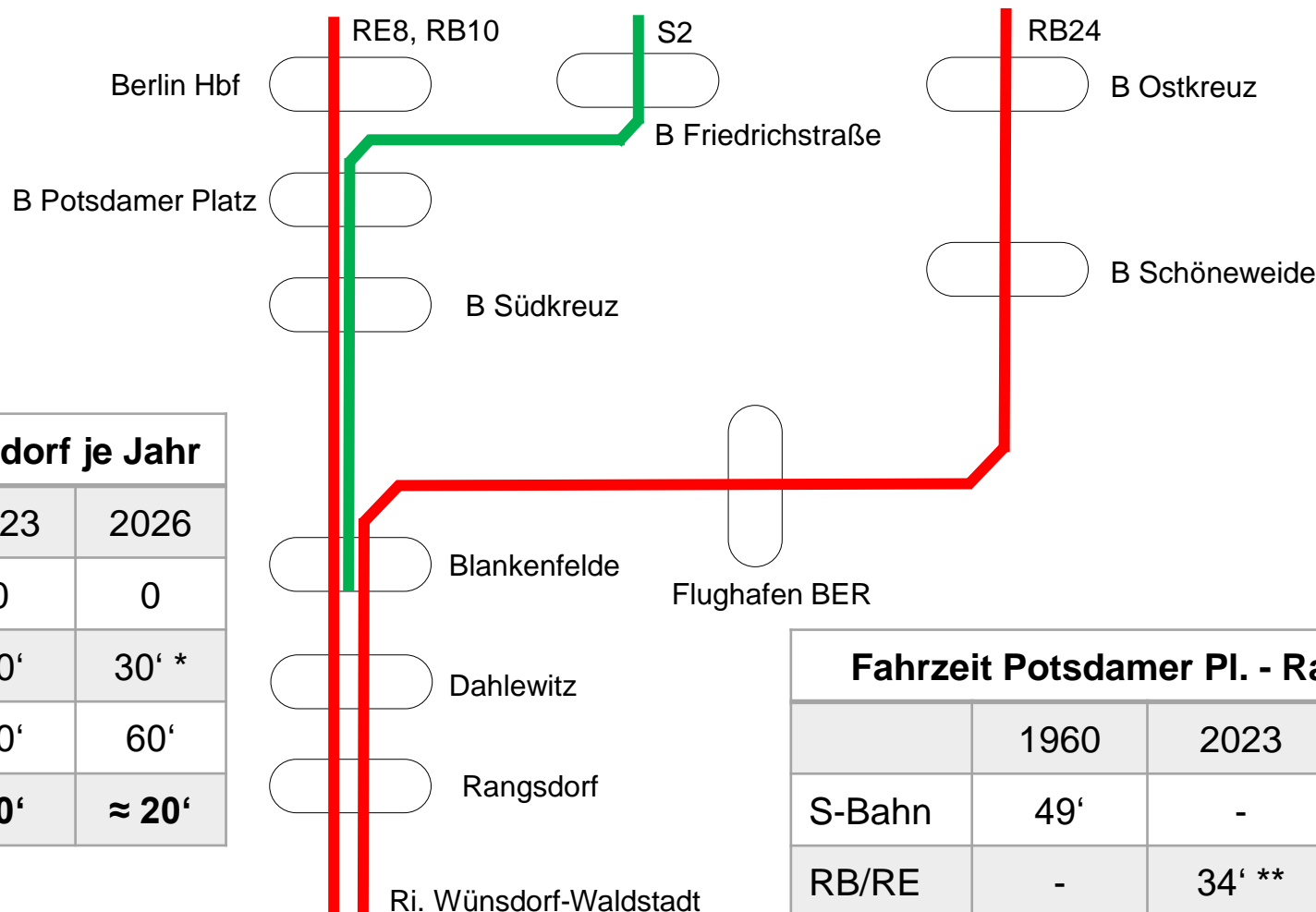
Die Funktion der S-Bahn wird heute durch schnelleren Regionalverkehr übernommen, welcher stetig weiter ausgebaut wird. Die Reisezeit wird sich bis 2026 mehr als halbieren.

Der Takt im Regionalverkehr ist auf S-Bahn Niveau – bei deutlich kürzeren Fahrzeiten

Takt (in Minuten) Berlin – Rangsdorf je Jahr

	1960	2023	2026
S-Bahn	30'	0	0
RB/RE Ri Zentrum	0	60'	30' *
RB/RE Ri. Osten	3/Tag	60'	60'
Gesamt	30'	30'	≈ 20'

*nur HVZ, Ausweitung auf ganztags möglich



Fahrzeit Potsdamer Pl. - Rangsdorf

	1960	2023	2026
S-Bahn	49'	-	-
RB/RE	-	34' **	21' **

** kürzeste Fahrzeit, teils bis zu 4 Minuten länger

Der Takt des Regionalverkehrs von Berlin bis Wünsdorf-Waldstadt erreicht S-Bahn Niveau.

		RE8	RB24	RB10
Rangsdorf	Abf.	14:45	15:04	15:19
Dahlewitz	Ank.	14:49	15:08	15:24
	Abf.	14:50	15:09	15:24
Blankenfelde	Ank.	14:52	15:11	15:26
	Abf.	14:53	15:12	15:27
Berlin Südkreuz	Ank.	15:02		15:36
Rangsdorf - Blankenfelde Takt: 20 - 15 - 25				
		RE8	RB10	RB24
Berlin Südkreuz	Abf.	14:55	15:23	
Blankenfelde	Ank.	15:07	15:32	15:47
	Abf.	15:08	15:33	15:48
Dahlewitz	Ank.	15:09	15:35	15:50
	Abf.	15:10	15:35	15:51
Rangsdorf	Ank.	15:14	15:39	15:55
Blankenfelde - Rangsdorf Takt: 25 - 15 - 20				



Netz Elbe-Spree – 2. BS, Entwurf; geringfügige Änderung bei Erstellung des Jahresfahrplans möglich!

Die Reisezeit von Tür zu Tür ist insbesondere für Pendler ein wesentlicher Faktor bei der Verkehrsmittelwahl. Ein attraktiver ÖPNV muss konkurrenzfähige Reisezeiten bieten!

Fahrplan | Abfahrten

Übersicht

15749 Mittenwalde, Zeppelinring 10
S Anhalter Bahnhof (Berlin)

1:26 h | 0:33 h

Öffentlicher Nahverkehr

Sortieren nach: Abfahrt

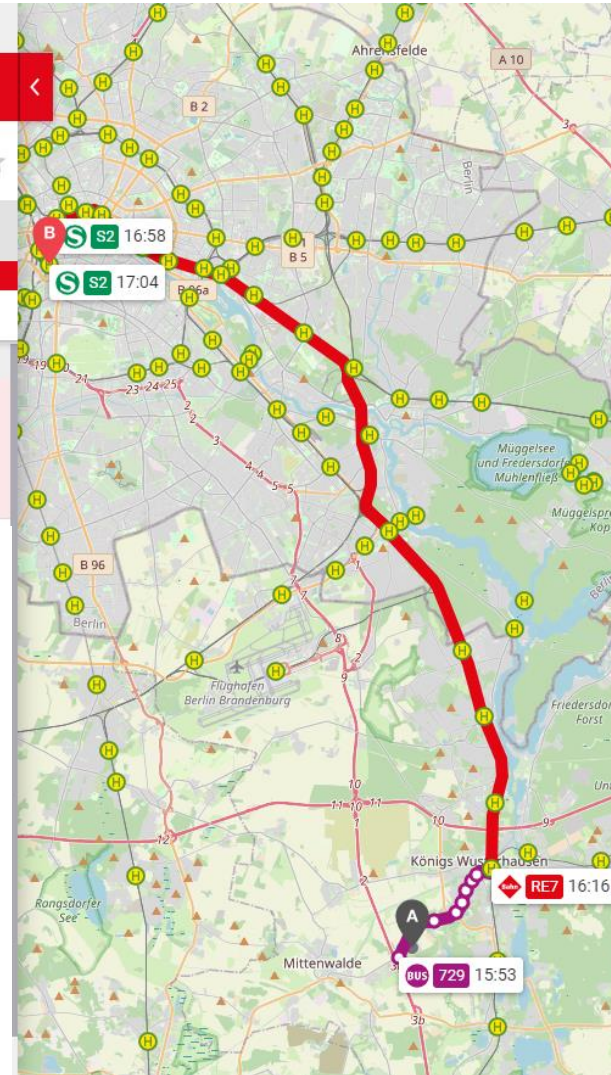
Mi, 06.12.2023

15:38 | 17:04

Abfahrt 729: 15:53 Mittenwalde (LDS), Schäferfeld

1:26 | 2 | 4,00 €

ÖPNV: 1 h 26 min
via Königs Wusterhausen



Quelle: VBB Fahrinfo

Beste 45 min | 1 h 18 | 7 h | 2 h 4

Industrie- und Gewerbepark Schenkendorf

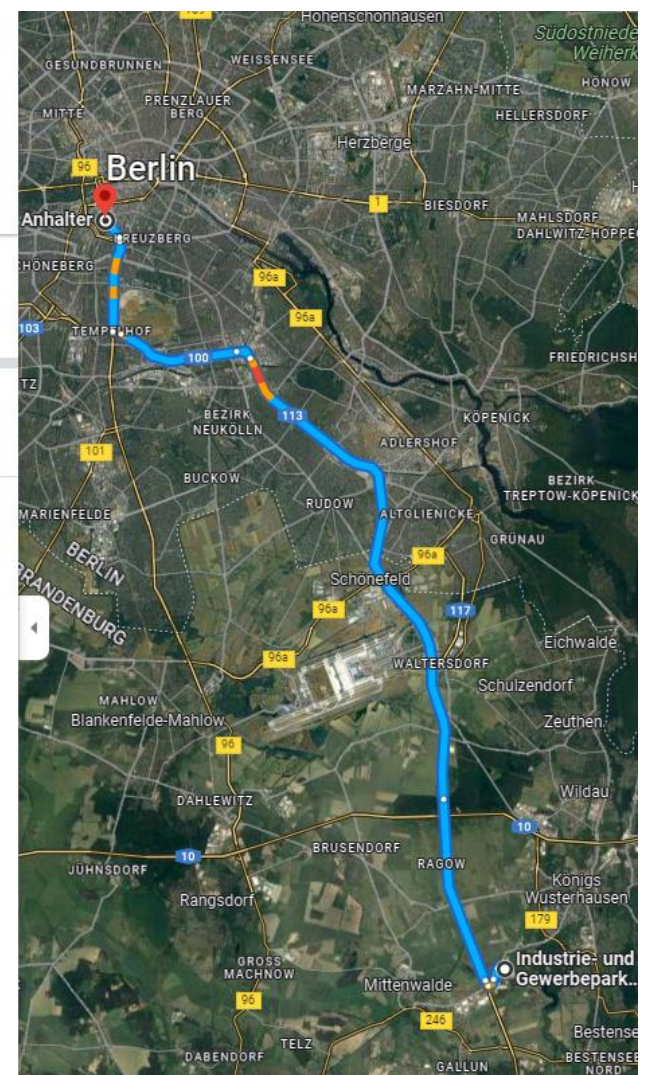
Anhalter, 10963 Berlin

Abfahrt ab 15:30 | Do., 27. Apr.

Wegbeschreibung an mein Smartphone senden

Auto: ca. 45 min

Quelle: ©2023 TerraMetrics Kartendaten, ©2023 GeoBasis-DE/BKG (©2009), Google



Die Anbindung von Rangsdorf entspricht den Standards des LNVP und ist mit anderen Umlandgemeinden ähnlicher Größe vergleichbar.

Bedienkonzept je Stunde / HVZ:

(ab Dezember 2025)

Oranienburg (46T EW), 28km

3x RE/RB, 3x S-Bahn

Bernau (42T EW), 22km

3x RE/RB, 3x S-Bahn

Ahrensfelde (14T EW), 14km

2x RB

Fredersdorf (14T EW), 25km

3x S-Bahn

Strausberg (27T EW), 30km

2x RB, 3x S-Bahn

Erkner (11T EW), 27km

3x RE, 6x S-Bahn

Zeuthen (11T EW), 25km

6x S-Bahn

Königs Wusterhausen (38T EW), 30km

3x RE, 3x S-Bahn

Blankenfelde (29T EW), 20km

3x RE/RB, 3x S-Bahn

Rangsdorf (11T EW), 25km

3x RE/RB

Ludwigfelde (24T EW), 25km

3x RE/RB

Potsdam (183T EW), 25km

4x RE/RB, 6x S-Bahn

Elstal (4T EW), 25km

2x RE/RB

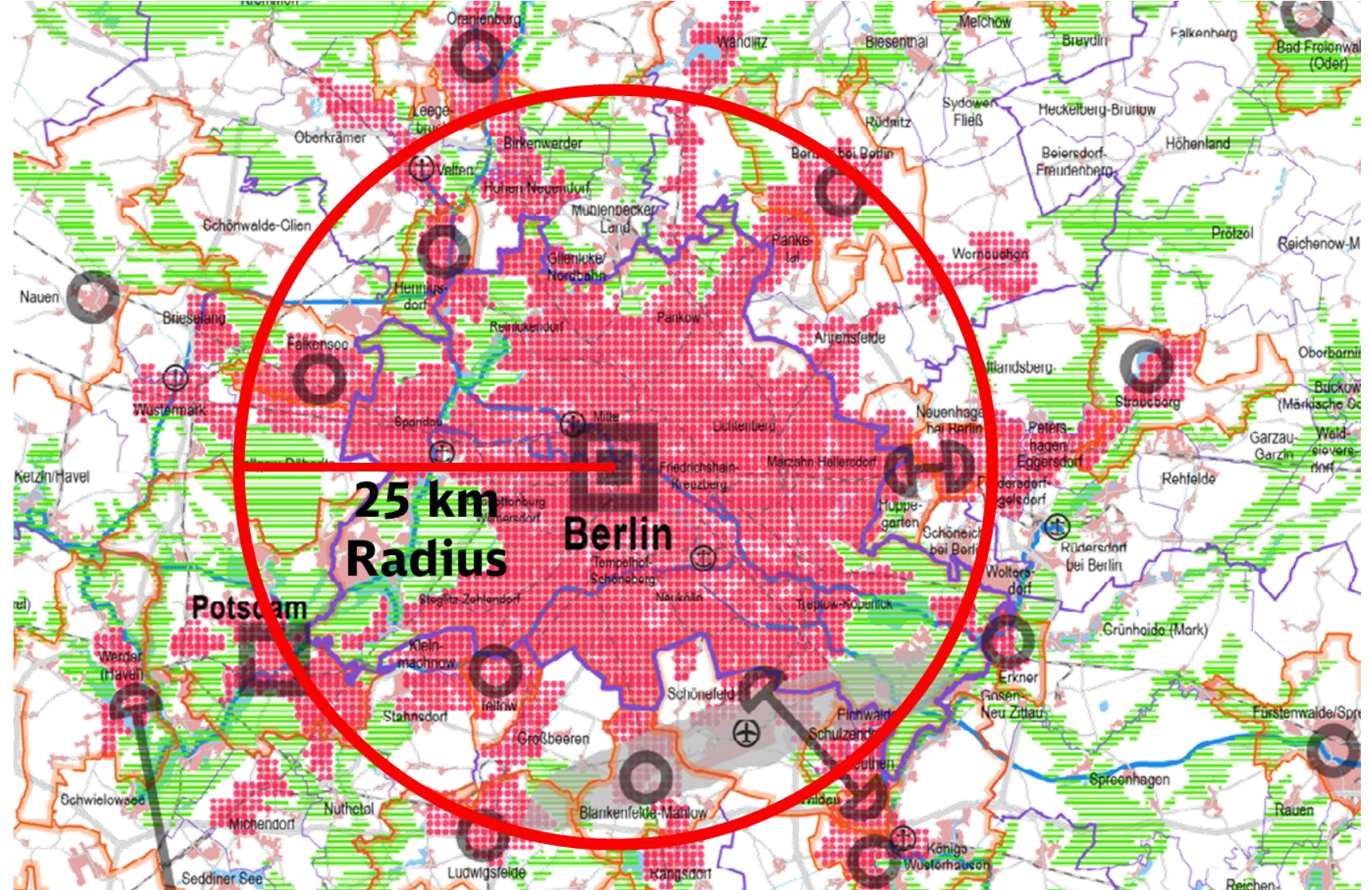
Finkenkrug (9T EW), 25km

3x RE/RB

Velten (11T EW), 23km

3x RE/RB

Quelle: Landesentwicklungsplan Hauptstadtregion



Die aktuelle NKU steht im Einklang mit den Ergebnissen der NKU aus 2012.

Fallbetrachtung	Szenario	NKI (ohne Dresdner Bahn)	NKI (mit Dresdner Bahn)
Mitfälle	Eingleisig (mit Fahrzeugmehrbedarf) aus Betrachtung Mitfälle 1 + 2	0,77	< 0

Quelle: NKU aus 2012 im Auftrag der Gemeinde Rangsdorf, Ergebnisbericht S. 44

■ Fazit NKU-Bericht 2012:

(Das Ergebnis) ist darauf zurückzuführen, dass zum einen eine Umlaufmehrung mit zusätzlichem Fahrzeugbedarf nicht vermieden werden kann und zum anderen ein durchgehender Betrieb auf der Dresdner Bahn den Nutzen einer S-Bahnverlängerung erheblich reduziert. [...] Ein NKI > 1 (lässt sich) nicht erreichen. Grund hierfür ist die Wirkung der schnellen RE-Einbindung nach Berlin, durch die bereits im Ohnefall insbesondere Potenziale mit längeren Reiseweiten gebunden werden.

■ NKU aus 2022:

- ⊕ Berücksichtigung weiterer Nutzen-Komponenten aus der neuen Verfahrensanleitung
- ⊕ Aktuelle Strukturprognosen des LBV
- ⊖ Deutlich höhere Kosten für die Infrastruktur (> 265 Mio. €) gegenüber 16 Mio. € in 2010

Vielen Dank für ihre Aufmerksamkeit!

